

מחקר ערעורי המס

פילוח 16,314 תיקי מס שנוהלו במשך למעלה מעשור בבתי המשפט בישראל

אב תשפ"ב
אוגוסט 2022

עורכי המחקר:

עו"ד מוטי בללתי: מומחה למיסים ושותף במשרד עורכי דין גרוס ושות'
עו"ד דביר הולנדר: מחלקת מיסים בגרוס ושות'



דביר הולנדר



מוטי בללתי

המחקר נעשה בעזרתם של מר אנדי וורמס ומר גיא זומר מעמותת התמנון העוסקת בהנגשת מידע משפטי ומפעילה את אתר תולעת המשפט

ממצאים עיקריים

- ❖ 44% מערעורי המס מסתיימים בהפחתת מס מסוימת (להלן: "הצלחה").
- ❖ אחוזי הצלחה הנמוכים ביותר בערעורי מס הם במחוז מרכז ועומדים על 40% ואילו אחוזי הצלחה הגבוהים ביותר הם במחוז בנצרת ועומדים על 54%. במחוז תל אביב אחוזי הצלחה בערעורי מס הם 42%.
- ❖ שיעור הצלחה של נישומים בערעורי מס בחתך לפי זהות שופט המס היושב בדין נע בטווח רחב של בין 24.5% ל-63.2% אחוזי הצלחה.
- ❖ 53% מערעורי המס נסגרים בתוך שנה ממועד פתיחתם.
- ❖ 70.9% מערעורי מיסוי מקרקעין מסתיימים בתוך שנה; 54% מערעורי מע"מ מסתיימים בתוך שנה; ו-41.6% מערעורי מס הכנסה מסתיימים בתוך שנה.
- ❖ 71% מתיקי המס שהתדיינות בהם נמשכת לתקופה העולה על ארבע שנים מתנהלים בבית המשפט המחוזי בתל אביב.
- ❖ תקופת ההתדיינות הממוצעת בערעורי מיסוי מקרקעין אורכת 328 ימים; תקופת ההתדיינות הממוצעת בערעורי מע"מ אורכת 469 ימים; ותקופת ההתדיינות הממוצעת בערעורי מס הכנסה אורכת 666 ימים.

דברי פתיחה מוטי בללתי, עו"ד

ידע הוא כוח.

ככל שמייצג יודע יותר, מכיר יותר ומבין יותר את תחום עיסוקו יש בידיו יותר כלים לנהל בהצלחה את המחלוקות הספציפיות של לקוחותיו.

למיטב ידיעתנו, מדובר במחקר המקיף ביותר שנעשה בישראל בתחום המס. פילחנו במחקר 16,314 תיקי מס שנידונו בבתי המשפט המחוזיים בישראל בשלושת תחומי המס המרכזיים: מס הכנסה, מס ערך מוסף ומיסוי מקרקעין,¹ במשך תקופה נבחרת של למעלה מעשור. ראו להלן טבלה של תיקי מס שנבחנו על ידינו בחלוקה לפי תחומי מס:

טבלה מספר 1:

נושא	מספר תיקים	שיעור באחוזים
ערעורי מס הכנסה	7,095	43.48%
ערעורי מע"מ	2,891	17.73%
ערעורי מיסוי מקרקעין	6,328	38.79%
סה"כ	16,314	100.00%

הפילוח נעשה על ידינו בהתאם לנתוני סגירת התיקים בינט המשפט¹ ולכן התאפשר לנו לכלול במחקר גם כמות משמעותית של תיקי מס שהסתיימו ללא פסק דין מנומק ושלא פורסמו מעולם. בכלל זה, סקרנו הליכים שהסתיימו בפשרה, במחיקה, בדחייה או בקבלה מלאה או חלקית של תיק המס. נסביר כי תיקים רבים שמסתיימים בפשרה או בכל תוצאה אחרת שגובשה בהסכמה על ידי הצדדים אינם מחייבים מתן החלטה מנומקת של היושב בדין. במקרים אלו, פסק הדין ניתן בדרך כלל תוך שימוש במילים ספורות ונטולות הקשר רלוונטי, כגון: "ניתן תוקף של פסק דין להסכמת הצדדים", "כמבוקש" וכיוצא בזה. כאמור, במסגרת המחקר שערכנו שיקללנו גם את הנתונים של תיקים אלו.

מנקודת המבט של הנישומים והמייצגים, הפנמת נתוני המחקר עשויה לסייע לא רק בקבלת החלטות ביחס לתיקי המס הנידונים בערכאות השיפוטיות אלא גם (ואולי בעיקר) ביחס למחלוקות המס שמצויות בהליכי השומה המקדמיים מול תחנות המיסוי האזוריות. למשל, כדי להחליט על כדאיותה של פשרה המוצעת לנישום על ידי פקיד השומה לפני הוצאת צווים, המייצג צריך להיות בקיא כמובן בנסיבות העובדתיות והמשפטיות של המקרה הספציפי אך גם בסיכוי להגיע לפשרה לאחר הגשת ערעור מס לבית המשפט; בסיכוי שהערעור יתקבל באופן מלא או חלקי (ככל שיוגש) במידה שהפשרה לא תושג; בפרק הזמן הצפוי עד לקבלת פסק הדין ועוד. תובנות אלו ואחרות מסייעות לקבל החלטה מושכלת בניהול עניינו של הנישום הבודד.

מנקודת מבטה של רשות המיסים המחקר מאפשר לזהות מגמות ביחס לתחנות המיסוי האזוריות. למשל, אילו תחנות מיסוי אזוריות נוטות לאפשר לתיקי מס רבים באופן יחסי להתגלגל לערכאות שיפוטיות אל מול תחנות מיסוי אחרות שחותרות להגעה להסכמות מחוץ לכותלי בתי המשפט. כמו

¹ ערעורי מיסוי מקרקעין נידונים בפני וועדות ערר שבבתי המשפט המחוזיים השונים.

כן, באמצעות פילוח התיקים שנסגרים בתוך תקופה קצרה של עד שנה ממועד הגשת ערעור המס אפשר לזהות אם קיימות תחנות מיסוי אזוריות המובילות, שלא מרצונן, לכך שהערכאה השיפוטית הופכת למעין שלב נוסף של דיוני השומה המקדמיים. אם בוחנים את סיכויי ההצלחה של ערעורי המס במחוז מסוים ומגלים פער ביחס לסיכויי ההצלחה שנמצאו במחוזות שיפוט אחרים, הדבר יכול להעיד, בין היתר, גם על אפיון תיקי המס המתגלגלים לבית המשפט באותו מחוז, המושפע במידה לא מבוטלת מהדרך בה מתנהלות תחנות המיסוי האזוריות באותו מחוז שיפוט.

באמצעות המחקר ניתן לגבש גם תובנות ביחס לעבודת בתי המשפט בתיקי המס. יחד עם זאת, צריך לנקוט במשנה זהירות בהסקת מסקנות אישיות גורפות. למשל, סיכויי ההצלחה במחוז שיפוט מסוים יכולים להעיד לא רק על מידת השמרנות והאהדה לטענות המדינה באותו מחוז שיפוט אלא גם על אפיון תיקי המס שמנותבים אליו. כך, ככל שתחנות המיסוי האזוריות במחוז מסוים זהירות יותר בהוצאת צווים הדבר יוביל לדעתנו להקטנת סיכויי ההצלחה של ערעורי המס באותו מחוז שיפוט. במסגרת המחקר נחשפנו גם לנתוני יעילות של שופטי המס ובכלל זה לכמות תיקי המס שמנותבת לכל אחד משופטי מס, למשך ההתדיינות הממוצע של ערעור מס אצל כל שופט מס, לפילוחים של שופטים לפי תחומי המס ועוד. הנחנו כי נתוני יעילות שופטי המס יעוררו עניין רב אך למרות זאת החלטנו שלא לפרסמם במחקר זה והתמקדנו בפילוחים מערכתיים ובסיכויי ההצלחה (מבלי לציין את שמותיהם של שופטי המס). הקו שהנחה אותנו היה פרסום נתונים שמהם ניתן לגבש תובנות פרקטיות לעבודתו של המייצג בתחום המס תוך שמירה על כבודם של היושבים בדין.

המחקר בוצע בזכות שיתוף פעולה הדוק עם מר גיא זומר. גיא פועל יחד עם אנדי וורמס שיזם את הקמת עמותת התמנון המפעילה, בין היתר, את פרויקט 'תולעת המשפט'. התמנון ותולעת המשפט מנגישים מידע משפטי מתוך אתר נט המשפט לטובת הציבור הרחב. באמצעות המידע המשפטי הרב שברשותם והכלים הטכנולוגיים שפותחו על ידי אנדי וגיא התאפשר תוך פרק זמן קצר יחסית לבצע לראשונה פילוחים סטטיסטיים בכמות עצומה של ערעורי מס. תודה גיא.


מוטי בלתי, עו"ד
גרוס ושות'

פירוט הממצאים

במסגרת מחקר זה בחנו 16,314 תיקים של בתי המשפט המחוזיים בשלושת תחומי המיסוי המרכזיים: ערעורי מס הכנסה, ערעורי מס ערך מוסף וערעורי מיסוי מקרקעין² (להלן: "התיקים שנבחנו").³ להלן נציג ממצאים ותובנות שעלו מפילוח הנתונים.

1. פילוח תוצאות תיקי המס בחלוקה פרטנית

ראו להלן את פילוח תוצאות תיקי המס שנידונו בבתי המשפט המחוזיים בעשור האחרון.

טבלה מספר 2:

שופט	נדחה או נמחק	פשרה	התקבל או התקבל חלקית	אחר	סה"כ
מחוזי ירושלים					
JDC-1	38.9%	49.6%	11.5%	0.0%	100%
JDC-2	55.8%	34.6%	9.2%	0.5%	100%
JDC-3	51.7%	0.0%	48.3%	0.0%	100%
סה"כ במחוזי ירושלים	50.7%	23.1%	26.0%	0.2%	100%
מחוזי חיפה					
HDC-1	74.4%	17.2%	8.3%	0.0%	100%
HDC-2	39.6%	21.2%	39.2%	0.0%	100%
HDC-3	50.4%	17.6%	32.1%	0.0%	100%
HDC-4	54.4%	9.3%	36.2%	0.2%	100%
סה"כ במחוזי חיפה	53.0%	14.3%	32.6%	0.1%	100%
מחוזי תל אביב					
TADC-1	56.0%	3.4%	40.5%	0.0%	100%
TADC-2	36.8%	49.4%	13.8%	0.0%	100%
TADC-3	70.7%	0.0%	24.5%	4.8%	100%
TADC-4	54.5%	14.1%	30.5%	0.9%	100%
TADC-5	56.8%	24.7%	18.3%	0.2%	100%
סה"כ במחוזי תל אביב	56.6%	20.4%	22.0%	1.0%	100%
מחוזי מרכז					
CDC-1	64.4%	0.0%	34.7%	1.0%	100%
CDC-2	54.1%	27.4%	18.2%	0.2%	100%
CDC-3	65.7%	7.6%	26.5%	0.2%	100%
CDC-4	57.0%	21.1%	21.2%	0.7%	100%
סה"כ במחוזי מרכז	59.9%	15.3%	24.3%	0.5%	100%
מחוזי נצרת					
NDC-1	43.9%	46.3%	9.8%	0.0%	100%

² ערעורי מיסוי מקרקעין נידונים בפני וועדות ערר שבבתי המשפט המחוזיים השונים.

³ מלאי תיקי בתי המשפט שהתקבל ברשותנו היה גולמי ונדרשנו לבצע סינונים וחתכים מסוימים כדי לגבש תובנות קוהרנטיות. להרחבה ראו בהמשך את פרק: "מתודולוגית המחקר".

100%	0.7%	4.7%	49.3%	45.3%	NDC-2
100%	0.0%	52.5%	0.4%	47.1%	NDC-3
100%	0.1%	14.3%	39.3%	46.4%	סה"כ מחוזי נצרת
מחוזי באר שבע					
100%	0.4%	34.1%	7.1%	58.4%	BSDC-1
100%	0.0%	38.6%	0.0%	61.4%	BSDC-2
100%	0.2%	36.3%	3.6%	59.9%	סה"כ מחוזי באר שבע
100%	0.5%	25.2%	19.0%	55.3%	ממוצע ארצי

הערות מקדימות ביחס לנתונים המופיעים בטבלה מספר 2 :

- ❖ פילוח ערעורי המס בטבלה מספר 2 נעשה בהתאם לנתוני סגירת התיקים בנט המשפט. בהקשר זה, זיהינו כי קיימת חילופיות של אפיוני סגירות התיקים במערכת נט המשפט אצל חלק משופטי המס: למשל, אצל חלק מהשופטים סווגו תיקי מס רבים ככאלה שהסתיימו ב'פשרה' ואילו אצל אחרים הייתה נטיה לסיווג של 'התקבל חלקית'.
- ❖ הפילוח בטבלה 2 נעשה אך ורק ביחס לשופטים שדנו ב-100 ערעורי מס או יותר שנכללו במאגר התיקים הנבדק.
- ❖ במסגרת הפילוח שבטבלה 2 נכללים גם נתונים ביחס לערעורי מס שנידונו אצל שופטים שפרשו משיפוט או אצל שופטים מכהנים שינטשו את תחום המס.
- ❖ חלף אזכור שמותיהם של שופטי המס השתמשנו באותיות לועזיות המסמנות את מחוז השיפוט. למשל, ראשי התיבות TADC מסמנים את בית המשפט המחוזי בתל אביב: Tel Aviv District Court.
- ❖ טבלה מספר 2 והמחקר כולו עוסקים אך ורק בתיקי מס שנידונו בבתי המשפט המחוזיים.⁴ הערכאה המחוזית היא הערכאה השיפוטית הראשונה בתיקי מס הכנסה, מע"מ ומיסוי מקרקעין. תיקים אלו מכונים 'ערעורי מס' מאחר שהם עוסקים בערעורו של נישום על החלטתה של רשות המיסים. במסגרת מחקר זה לא פילחנו תוצאות של ערעורים שהוגשו לבית המשפט העליון על פסקי הדין המחוזיים בתחום המס.

תובנות ביחס לטבלה מספר 2 :

- ❖ כאשר סוכמים את האחוזים בעמודת 'פשרה' יחד עם האחוזים בעמודת 'התקבל או התקבל חלקית' מתקבל אחוז התיקים שהובילו להפחתת מס מסוימת (להלן: "שיעור ההצלחה"). ניתן לראות כי שיעור ההצלחה של נישומים בתיקי מס בחתך לפי שופטים נע בטווח רחב של בין 24.5% ל-63.2%.

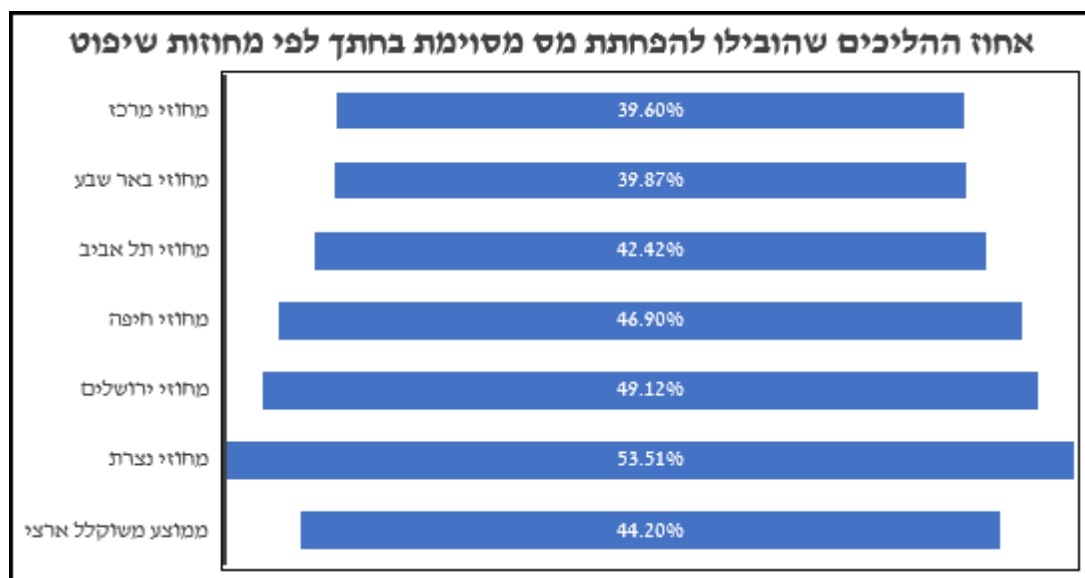
⁴ ערעורי מס הכנסה ומע"מ מוגשים לבתי המשפט המחוזיים ואילו ערעורי מיסוי מקרקעין נידונים בפני וועדות ערר שבבתי המשפט המחוזיים.

- ❖ בחלק ממחוזות השיפוט יש שונות רבה בשיעורי ההצלחה.
- ❖ המחקר מלמד כי 55.3% מתיקי המס נדחים או נמחקים ללא כל הפחתת מס. נסביר כי בתיקי מס לרוב אין נפקות ממשית להבחנה בין מחיקה לדחייה ובשני המקרים מדובר בהליך שהסתיים ללא כל הפחתת מס.
- ❖ המחקר מלמד כי 19% מתיקי המס מסתיימים בפשרה וב-25.2% מהתיקים טענותיו של הנישום מתקבלות באופן מלא או חלקי. זאת אומרת, ב-44.2% מתיקי המס הנישום מצליח להפחית את סכום המס שדרשה ממנו רשות המיסים.

2. אחוזי הצלחה לפי חלוקה למחוזות שיפוט

בפילוח זה אנו מציגים את שיעור ההליכים שהובילו להפחתת מס מסוימת לפי חתך של מחוזות שיפוט. לצורך כך סכמנו ערעורי מס שבהם הערעור התקבל באופן מלא או חלקי או הסתיים בפשרה. גם כאן פילוח הנתונים נעשה בהתאם לנתוני סגירת התיק באתר נט המשפט.

גרף מספר 1:



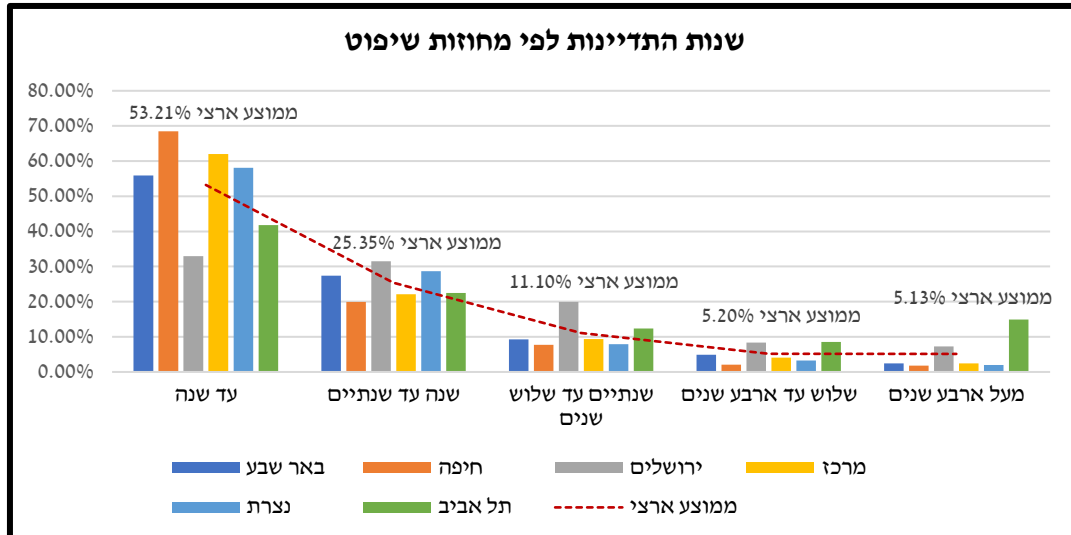
תובנות מגרף מספר 1:

- ❖ שיעור הממוצע הארצי של ערעורי מס שהובילו להפחתת מס מסוימת עומד על 44.2%.
- ❖ אחוזי ההצלחה הנמוכים ביותר הם במחוז מרכז ועומדים על 39.6%.
- ❖ אחוזי ההצלחה הגבוהים ביותר הם במחוז נצרת ועומדים על 53.5%.
- ❖ מחוז השיפוט בו אחוזי ההצלחה הם הקרובים ביותר לממוצע הארצי הוא מחוז תל אביב שבו עומדים אחוזי הצלחה על 42.4%, וככל הנראה לשיעור תיקי המס שנוהלו במחוז תל אביב מתוך כלל ערעורי המס הייתה השפעה על כך.

3. אורך החיים של ערעורי המס

בגרף שלהלן אנו מציגים את משך ההתדיינות בערעורי המס בחלוקה לפי שנות התדיינות ומחוזות שיפוט.

גרף מספר 2:



תובנות מגרף מספר 2:

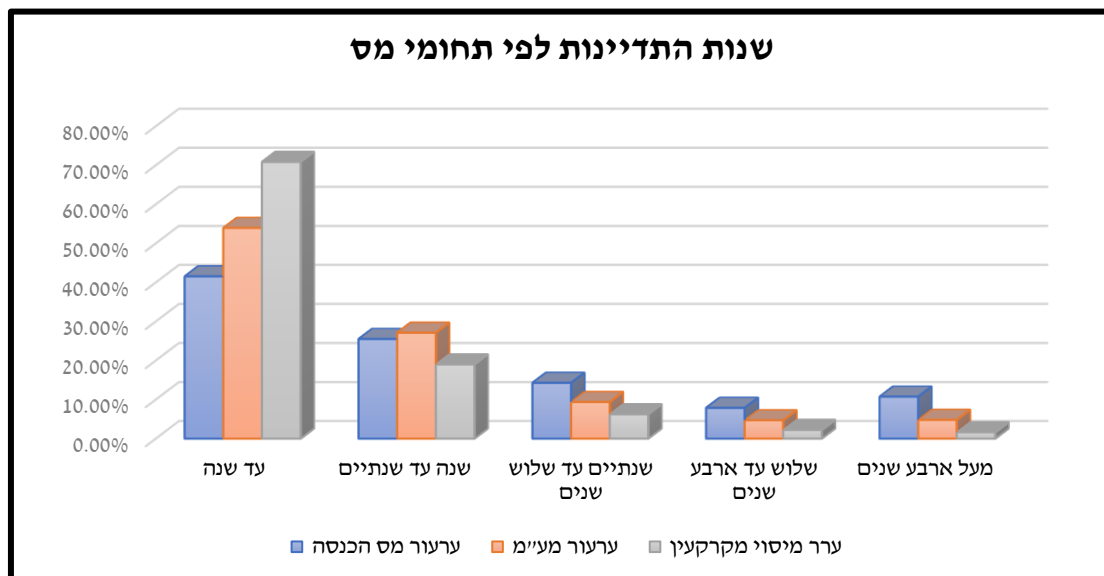
❖ שיעור ערעורי המס שנסגרים תוך פרק זמן של עד שנה ממועד פתיחתם הוא 53%. עשויות להיות לכך מספר סיבות וביניהן: (א) חלק מערעורי מס נמחקים תוך פרק זמן קצר בהמלצת השופט היושב בדין; (ב) לעיתים האינטראקציה הראשונית של התיק עם המחלקה הפיסקאלית בפרקליטות המחוז מובילה לסגירה מהירה של ערעורי מס, אם בשל יכולת הפרקליטים במחלקות הפיסקאליות להוביל לשינוי גישה אצל רשות המיסים, ואם בשל הידע המשפטי והניסיון בהצגת טיעונים משפטיים המובילים נישומים להפנים נכוחה את סיכוייהם בבית המשפט; (ג) מגעים לפשרה שנמשכים גם לאחר סיום שלב ב' בין נישומים לבין רשות המיסים ושמתסיימים רק בתקופה שבה ערעור המס כבר 'התגלגל' לבית המשפט. אנו סבורים כי נתון המלמד כי למעלה ממחצית התיקים נסגרים תוך פרק זמן של עד שנה מחייב בדיקה מעמיקה. בזהירות הנדרשת, נציין כי לדעתנו הנתון מרמז על אפשרות לצמצום משמעותי של כמות ערעורי המס שנפתחים בבתי המשפט. בכלל זה, אנו מציעים לשקול לבצע שינויי חקיקה בדיני המס שיאפשרו לצדדים להאריך בהסכמה, לפרק זמן מסוים, את תקופת ההתדיינות בשלב ב'. שינויי חקיקה כאמור עשויים לסייע בהפחתת העומס בקרב שופטי המס ובצמצום עלויות ההתדיינות של הצדדים.

❖ רק כ-5% מערעורי המס נידונים בבתי המשפט המחוזיים לפרק זמן העולה על 4 שנים.

❖ כ-71% מערעורי המס שנידונים בבתי המשפט המחוזיים למשך תקופה של מעל לארבע שנים נידונים בבית המשפט המחוזי בתל אביב. סה"כ מדובר בכ-14% מערעורי המס הנידונים במחוז תל אביב (כמעט פי שלושה מהממוצע הארצי). ניתן להניח כי הדבר נובע מכמות גדולה של ערעורי מס ומורכבות חלק מתיקי המס המתנהלים במחוז תל אביב.

בגרף שלהלן בחנו את חלוקת שנות התדיינות בערעורי מס בחתך לפי תחומי מס.

גרף מספר 3:



תובנות מגרף מספר 3:

- ❖ 70.9% מערעורי מיסוי מקרקעין מסתיימים בתוך שנה; 54% מערעורי מע"מ מסתיימים בתוך שנה; ו-41.6% מערעורי מס הכנסה מסתיימים בתוך שנה.
- ❖ עוד עולה מהנתונים שברשותנו, כי תקופת ההתדיינות הממוצעת בערעורי מיסוי מקרקעין אורכת 328 ימים; ותקופת ההתדיינות הממוצעת בערעורי מע"מ אורכת 469 ימים; ותקופת ההתדיינות הממוצעת בערעורי מס הכנסה אורכת 666 ימים.
- ❖ כעולה מהאמור, תקופת ההתדיינות הממוצעת בהליכי מיסוי מקרקעין נמשכת כמחצית מתקופת ההתדיינות הממוצעת בערעורי מס הכנסה. ייתכן כי אחת הסיבות לפער במשך ההתדיינות היא שערעורי מיסוי מקרקעין רבים עוסקים בסוגיות פשוטות ביחס להליכי מס אחרים.

מתודולוגית המחקר

1. מלאי תיקי בית המשפט שנבחן על ידינו

לצורך המחקר בחנו 16,314 תיקים של בתי המשפט המחוזיים בשלושת תחומי המיסוי המרכזיים: ערעורי מס הכנסה, ערעורי מס ערך מוסף וערעורי מיסוי מקרקעין.⁵ מתוך 16,314 התיקים האמורים, מידע ביחס ל- 9,889 תיקים נלקח מתוך רישומי בתי משפט שנמסרו לגיא זומר בשנת 2021 על ידי הנהלת בתי המשפט במסגרת עתירה שהוגשה על ידו לפי חוק חופש המידע, התשנ"ח-1998.⁶ תיקים אלו כוללים אפיונים כלליים של ההליכים כמו שנת פתיחת ההליך, משך ההליך, תוצאות ההליך, זהות השופט שישב בדין ועוד, אך ללא שמות הצדדים ומספרי הליכים. המידע ביחס ליתרת 6,425 תיקי המס האחרים נאסף מנט המשפט באמצעים טכנולוגיים במסגרת פרויקט תולעת המשפט והוא כולל, בין היתר, גם פרטי זיהוי מסוימים כגון שמות צדדים ומספרי הליכים.

2. סינון המידע באמצעות שאילתות

מלאי תיקי בתי המשפט שהתקבל ברשותנו היה גולמי ונדרשנו לבצע סינונים וחתכים מסוימים כדי לגבש תובנות קוהרנטיות ומהימנות.

ראשית, התעלמנו מתיקים שהסתיימו בתוך תקופה של עד שבעה ימים ממועד פתיחתם. הנחנו כי חלק משמעותי מתיקים אלו נפתח בנט המשפט עקב טעות ואפילו אם אין מדובר בתיקים שנפתחו עקב טעות סגירתם תוך פרק זמן כה קצר מלמדת על כך שתיקים אלו לא הושפעו מההליך בבית המשפט.

שנית, ביצענו סינון של כל המקרים בהם זיהינו כפילויות של תיקים כגון עקב מספר הליכים זהים שנפתחו ביחס לשנות מס שונות.⁷

שלישית, הותרנו נתונים רק ביחס לתיקי מס שנידונו על ידי שופטי מיסים שדנו בלפחות 100 תיקי מס שנכללו במאגר הנבדק, וזאת, בין היתר, מהסיבות הבאות: (1) קיים קושי לגבש תובנות אופרטיביות ביחס לעבודתם של שופטים שדנו במספר מועט של תיקי מס; (2) חלק משמעותי מהתיקים שסוננו בחתך זה היו רשומים באתר נט המשפט כתיקי מס בטיפולם של רשמים. ניתן להניח שחלק משמעותי מתיקים אלו נסגרו בטרם נותבו לשופט מיסים והבנו כי הדבר יקשה מאוד על פילוח הנתונים; (3) היקפי המידע שהיו ברשותנו היו עצומים ומטבע הדברים בחרנו להתמקד בפילוח התיקים שנידונו אצל שופטי המיסים המוכרים והבולטים.

רביעית, נדרשנו לבצע מספר סינונים, תיקונים וטיובים נוספים למלאי התיקים שברשותנו מסיבות שונות. למשל, גילינו כי קיימים תיקים במערכת נט המשפט שבהם תאריך הסגירה של התיק הוא מוקדם לתאריך הפתיחה של התיק ובחרנו לסנן את תיקים אלו.

⁵ ערעורי מיסוי מקרקעין נידונים בפני וועדות ערר שבבתי המשפט המחוזיים השונים.

⁶ עת"מ 16697-09-19 זומר נ' סבן ספראי ואח', מפורסם במאגר המשפט 'תולעת המשפט' (<https://xn----shcborozi8bdd.xn--9dbq2a/%D7%AA%D7%99%D7%A7/16697-09-19>).

⁷ את הכפילויות זיהינו באמצעות שאילתות שבחנו קיומם של פרמטרים זהים בתיקים שונים, כגון: בית המשפט, שם השופט, שנת פתיחת ההליך, סוג התיק ומשך הימים של התיק.

3. פילוח תיקי המס על בסיס סיווג תוצאת ההליך ב'נט המשפט'

ייתכן שטעינו במקום כזה או אחר. בכלל זה, בהחלט ייתכן שבאמצעות אחד הסינונים הסרנו מתוך המלאי תיקים רלוונטיים ו/או ביצענו טעות אחרת בהיסח דעת. בנוסף, ייתכן שהיו טעויות בסיווג תוצאת התיק שהוזן על ידי עובדי הנהלת בתי המשפט לתוך מערכת נט המשפט. למיטב ידיעתנו, עובדי הנהלת בתי המשפט מזינים באופן ידני את תוצאת ההליך לאחר סיומו ובהחלט קיימת אפשרות שנעשו פה ושם טעויות על ידם.

עם זאת, הגם שייתכנו טעויות כאמור, בשל היקף התיקים הנבדק סביר להניח כי מבחינה סטטיסטית השפעתן תהיה שולית.

.....

על עורכי המחקר

מוטי בללתי הוא עורך דין מומחה למיסים ושותף במחלקת המיסים במשרד עורכי הדין גרוס ושות'. מוטי עוסק במגוון רחב של נושאים בתחום המס. למוטי ניסיון עשיר בתכנון ובייצוג לקוחות בהליכים בפני רשות המיסים ובתי המשפט. מוטי כתב מאמרי דעה רבים בתחום המס ובכלל זה:

- "פוטנציאל חיסכון המס בדיוני השומה וערעורי המס - נתוני אמת", **מיסים** לב/4 (דצמבר 2018); **במסגרת מאמר זה הוצגו לראשונה שיעורי הצלחה של נישומים בדיוני השומות. המאמר זכה לעניין מאנשי אקדמיה ומומחי מס מובילים וממצאיו פורסמו בעיתונות הכלכלית.**
- "משטר הטבות המס לתושבים חוזרים ולעולים חדשים" **מיסים** לג/3 (ספטמבר 2019). **במסגרת מאמר זה הוצע לאמץ מספר תיקוני חקיקה במשטר הטבות המס לתושבים חוזרים ועולים חדשים. כשנתיים לאחר פרסום המאמר, ביום 29 בנובמבר 2021, פורסם כי בכוננת שר האוצר ושרת המדע לאמץ תיקון חקיקה זהה לזה שהוצג על ידי מוטי במאמרו וזאת במסגרת הוראת שעה לתקופה של שנתיים. ברם, נכון למועד זה הכוונה לאמץ הוראת שעה כאמור לא הבשילה לכדי חקיקה מחייבת.**
- "מיסוי דמי הצלחה" **מיסים** לד/1 (מרץ 2020). **במאמר זה, הוצגו לראשונה היבטי המס הייחודים ביחס לדמי הצלחה שמתקבלים מקרנות השקעה. המאמר זכה לשבחים בקרב בכירים בתעשיית ההון סיכון בישראל.**

פרטי התקשרות: דואר אלקטרוני: Moti@gkh-law.com; טלפון משרדי: 03-607-4547; טלפון נייד: 050-7579613.

דביר הולנדר הוא עורך דין במחלקת המיסים במשרד עורכי הדין גרוס ושות'. דביר עוסק במגוון רחב של תחומי מיסוי. דביר שימש בעברו כעוזר הוראה באוניברסיטת תל אביב (מיסוי היחיד) ובאוניברסיטת בר אילן (מס הכנסה).

פרטי התקשרות: דואר אלקטרוני: Dvirh@gkh-law.com; טלפון משרדי: 03-607-4490; טלפון נייד: 050-9900310.